

Ce se întâmplă dacă se apropie termenul pentru a doua doză și încă nu am fost contactat?

Dacă se apropie termenul de 12 săptămâni de la administrarea primei doze și încă nu ați fost contactat:

1. Discutați cu asistentul personal profesionist pentru a afla dacă există o echipă care urmează să se prezinte la locuința dvs. sau la un centru local.
2. Luați legătura cu medicul de familie sau rugați asistentul personal profesionist să facă acest lucru pentru a verifica dacă medicul de familie are datele dvs. de contact actualizate.
3. Dacă sunteți persoană fără adăpost și nu aveți un medic de familie sau un asistent personal profesionist alocat, vă recomandăm să contactați personalul de sprijin de la un centru de asistență pe timp de zi, echipa de sprijinire a persoanelor cu nevoi speciale sau serviciul local de sprijin și să le spuneți care e situația dvs.

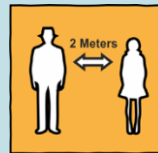
Voi avea efecte adverse?

Dacă după vaccinarea cu prima doză nu ați avut efecte adverse, este mai puțin probabil să aveți după a doua doză datorită protecției pe care ați obținut-o împotriva virusului de la prima doză. Însă este posibil să manifestați simptome precum sensibilitate, durere, senzație de căldură, roșeață sau o umflătură la nivelul brațului; febră, senzație de durere în tot corpul, oboseală sau o stare de rău generală.

Dacă simptomele se înrăutățesc sau nu dispar după 7 zile, adresați-vă serviciului național de sănătate (NHS) la numărul de telefon 111.

Respectați în continuare restricțiile locale

Deși riscul de a transmite virusul este mult mai mic după ce vi s-au administrat cele două doze de vaccin, nu este exclusă această posibilitate. Așadar, **respectați în continuare restricțiile COVID-19 aplicabile în zona dvs.**, respectiv spălați-vă regulat pe mâini, purtați o mască de protecție facială și practicați distanțarea socială. Puteți verifica online care sunt aceste restricții: <http://www.gov.uk/guidance/covid-19-coronavirus-restrictions-what-you-can-and-cannot-do>



Testați- vă regulat

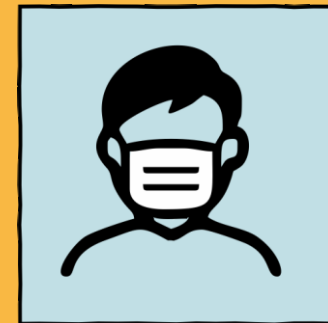
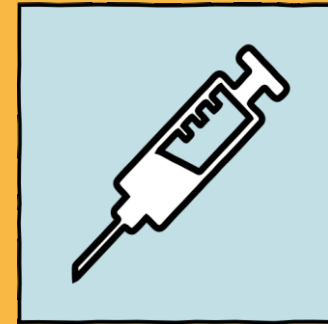
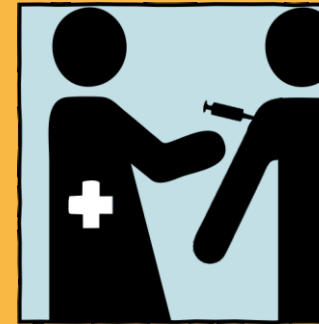
Chiar dacă vi s-a administrat vaccinul și nu aveți simptome specifice COVID-19, se recomandă efectuarea a două „teste antigenice rapide” în fiecare săptămână. Dacă aveți simptome, este foarte important să vă testați folosind un test „PCR”.

Puteți afla mai multe informații despre testare online, la www.gov.uk/coronavirus, sau solicitând ajutorul asistentului dvs. personal profesionist. Vă reamintim care sunt simptomele COVID-19:

- temperatură ridicată
- tuse nouă sau continuă
- pierderea sau alterarea mirosului sau a gustului.

Groundswell

Out of homelessness



Coronavirus (COVID-19)

A doua doză de vaccin anti-COVID

Mai 2021

Ce este a doua doză de vaccin?

Vaccinul stimulează sistemul imunitar al organismului să își creeze propriul mecanism de protecție (anticorpi) împotriva virusului COVID-19. Vaccinarea reduce riscul de îmbolnăvire severă și de deces, precum și riscul de a transmite virusul altor persoane.

Vaccinul este administrat în două doze. Prima doză vă oferă un nivel de protecție bun.

A doua doză este administrată, în general, la interval de 12 săptămâni de la prima doză și crește și mai mult nivelul de protecție împotriva virusului. Este important să faceți ambele doze de vaccin pentru a vă asigura că aveți cel mai bun nivel de protecție posibil.

Atunci când vă prezentați pentru administrarea vaccinului, personalul medical va fi la dispoziția dvs. pentru a vă răspunde la orice întrebări înainte de a fi vaccinat.

Cui i se adresează această broșură?

Această broșură se adresează celor care au fost vaccinați cu prima doză sau celor care doresc să afle mai multe informații despre procesul de vaccinare.

Dacă nu ați fost vaccinat încă cu prima doză, nu este prea târziu să fiți vaccinat – discutați cu asistentul personal profesionist sau cu un medic care vaccinează în centrul de care aparțineți.



Cum/unde voi fi vaccinat cu a doua doză?

Există mai multe modalități prin care puteți să vă înscrieți la vaccinarea cu a doua doză.

1. Puteți primi un SMS sau o scrisoare de la medicul de familie. Apoi puteți să faceți o programare pentru administrarea vaccinului prin intermediul medicului de familie sau online.
2. Este posibil ca o echipă responsabilă de vaccinare să se prezinte la locuința dvs. sau la un centru local. În cazul în care nu știți dacă se fac demersuri în acest sens în zona dvs., discutați cu asistentul personal profesionist pentru a afla dacă se are în vedere efectuarea unor astfel de demersuri.



Ce se întâmplă dacă m-am mutat după ce am fost vaccinat cu prima doză?

Dacă v-ați mutat într-o zonă nouă sau într-un centru nou după ce ați fost vaccinat cu prima doză, veți avea posibilitatea să primiți a doua doză.

Pentru administrarea celei de-a doua doze, fie veți fi încurajat să vă întoarceți în zona în care ați locuit, fie veți fi ajutat să vă prezentați în zona nouă, în funcție de cât de departe v-ați mutat.

Încercați să obțineți cât mai multe informații pentru a dovedi că v-a fost administrată prima doză de vaccin, respectiv data și locul vaccinării și tipul vaccinului. S-ar putea să fie un proces de durată, însă nu trebuie să vă faceți griji, puteți fi vaccinat cu a doua doză și după 12 săptămâni.

Rugați-l pe asistentul personal profesionist să vă ajute să vă ocupați de acest proces, dacă este nevoie.

